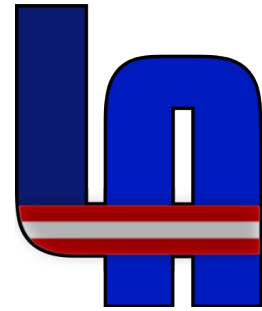




LinuxAdvanced
USB-Stick Edition

BIOS

Mag. Dr. Klaus Misof
MMag. Rene Schwarzingger



Allgemein

Neuere Rechner (Desktop-PC, Laptops, ...) können direkt von einem **USB-Stick** starten. Die meisten Geräte sind auch schon passend **konfiguriert**, sodass man lediglich den mit **LinuxAdvanced** bespielten USB-Stick anstecken und darauf hin den Rechner einschalten muss. Sollte wider erwarten Windows booten, müssen Sie folgende Anleitung studieren.

Einfache Variante

Jeder Rechner hat einen individuellen Startbildschirm bevor das Betriebssystem selbst bootet. Für **wenige Sekunden** erscheinen am unteren Rand wichtige Optionen, die über gewisse Tasten angesteuert werden können.

Start-
bildschirm

hp
invent

Tasten können bei Ihrem Rechner anders heißen (z.B. Del für Setup) !!!

[F2] oder [F10]...Setup [F12]...Boot Menu

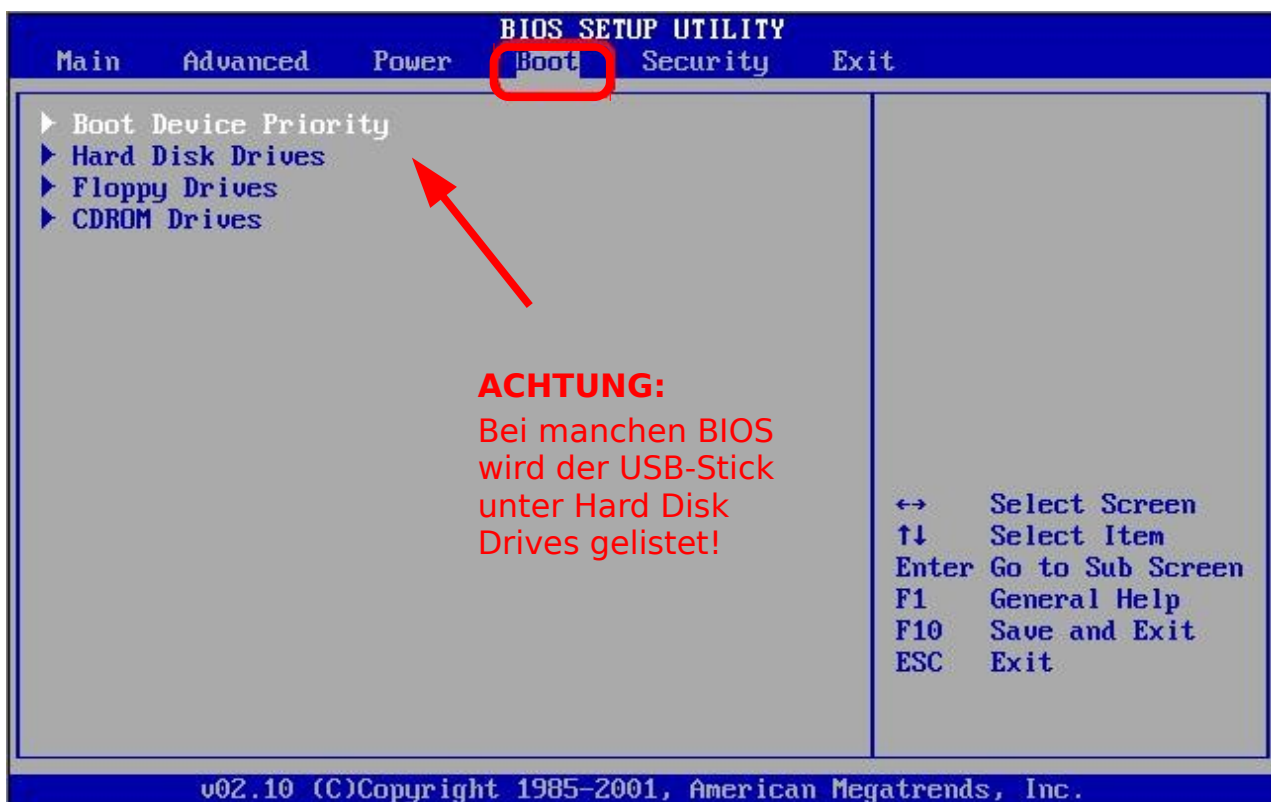
Sollten Sie eine Option „**Boot Menu**“, „**Boot Device Menu**“, „**Boot Order**“ oder dergleichen erkennen (bei ganz neuen Geräten schon etabliert), drücken Sie die entsprechende Taste – meistens handelt es sich um die „**F12**“-Taste in der obersten Reihe der Tastatur.

Es werden nun jene Speichermedien angezeigt, von denen das Booten eines Betriebssystems möglich ist (USB-HDD, CD/DVD-ROM Laufwerk, ...). **Markieren** Sie einfach die entsprechende Zeile durch Navigieren mit den Cursor-Tasten und bestätigen Sie Ihre Wahl mit der **Enter-Taste**.

Variante über Setup

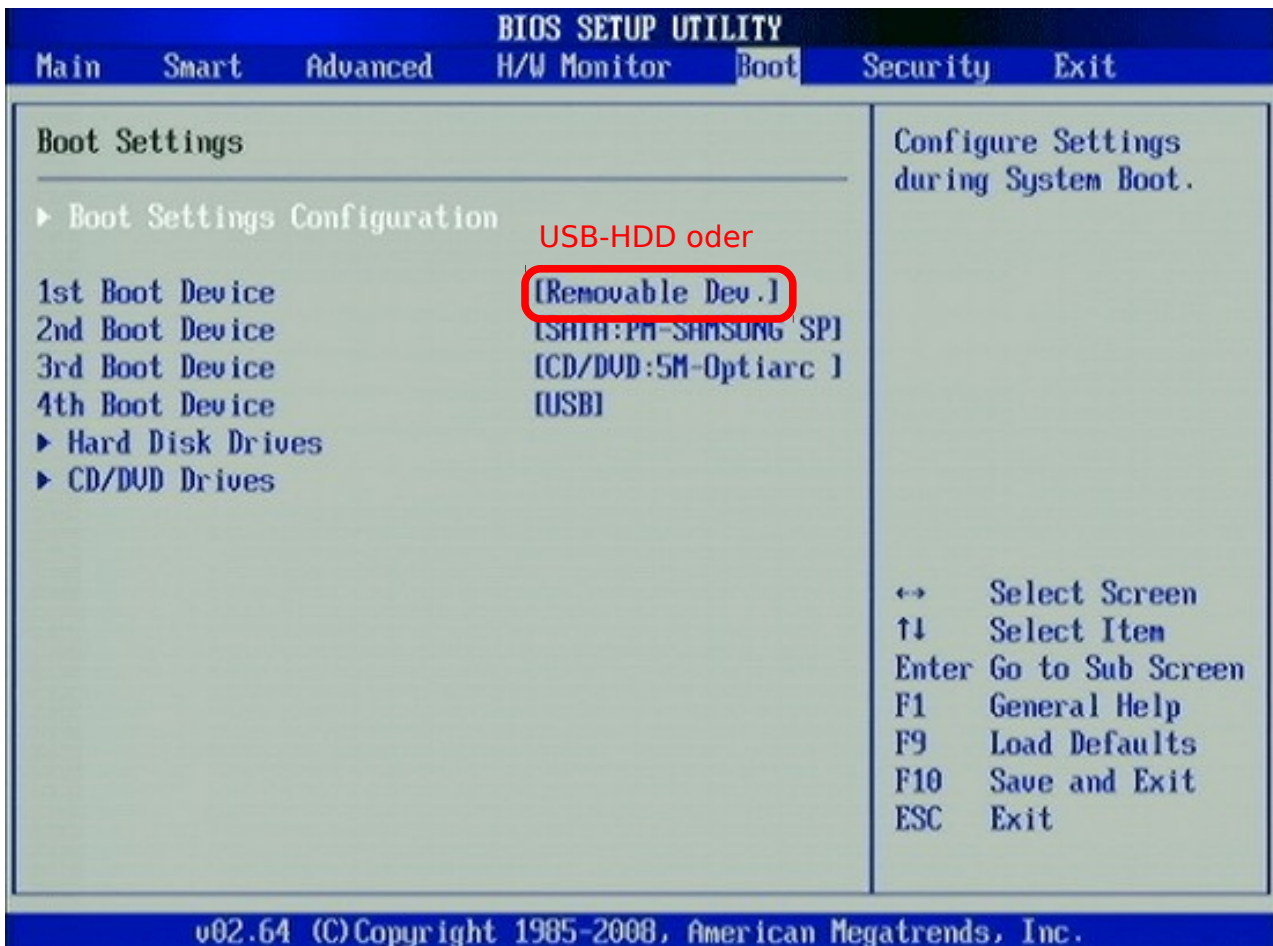
Bei manchen Geräten muss die entsprechende Einstellung erst im **BIOS** (= Basic Input and Output System) – auch Setup genannt – getätigt werden. Häufige Tasten zur Aktivierung des BIOS/Setup sind „**F10**“, „**F2**“ und „**Del/Entf**“.

Jeder Computer weist wiederum ein individuelles **BIOS** auf, die Einstellungsmöglichkeiten unterscheiden sich in der Regel jedoch nicht (nur die Anordnung der einzelnen Optionen ist anders).



Boot Options

Suchen Sie die Boot-Optionen und **ordnen** Sie die verschiedenen Möglichkeiten so an, dass der **USB-Stick** (meistens USB-HDD bzw. Removable Device) **vor der normalen Festplatte** gereiht ist. Die standardmäßig eingebaute Festplatte wird meistens als HDD (= Hard Disk Drive) bzw. HDD-0 bezeichnet.



Boot Reihenfolge

Speichern Sie Ihre **Änderungen** (Save Changes And Exit) – der Rechner beginnt nun mit dem Starten des Betriebssystems von jenem Medium, welches im BIOS festgelegt wurde.

Sollten Sie aufgefordert werden, die Änderungen durch Eingabe von „y“ (für „yes“ zu speichern, ist es möglich, dass statt dessen ein „z“ geschrieben wird. In diesem Fall ist ein falsches Tastatur Layout eingestellt. Drücken Sie hier die Taste „z“, um ein „y“ zu schreiben.

Wenn alles richtig eingestellt wurde, sollte der **Boot-Manager** von **LinuxAdvanced** erscheinen. Die Grafik kann vom tatsächlichen System abweichen. Drücken Sie die **Enter-Taste** oder **warten** Sie wenige Sekunden – LinuxAdvanced wird nun gestartet.

Es funktioniert noch immer nicht?

In manchen Fällen muss noch eine zusätzliche Einstellung im BIOS vorgenommen werden. Suchen Sie nach der Option „**Virtualisierung**“ bzw. „Virtualization“ und stellen Sie diesen Eintrag auf „**Enabled**“.

Weitere Fragen richten Sie bitte an das Forum:

www.linuxadvanced.at/forum

