

Inhaltsverzeichnis

Starten des Programms:.....	2
Einstellen der Sprache:.....	2
Oberfläche von KTouch:.....	3
Einstellen eines deutschen Kurses:.....	4
Es kann los gehen:.....	4
Vergrößern der Ansicht:.....	6
Aufrufen der Statistik / Fehlerquote:.....	7
Schließen des Programms:.....	8



KTouch (Dreamlinux)

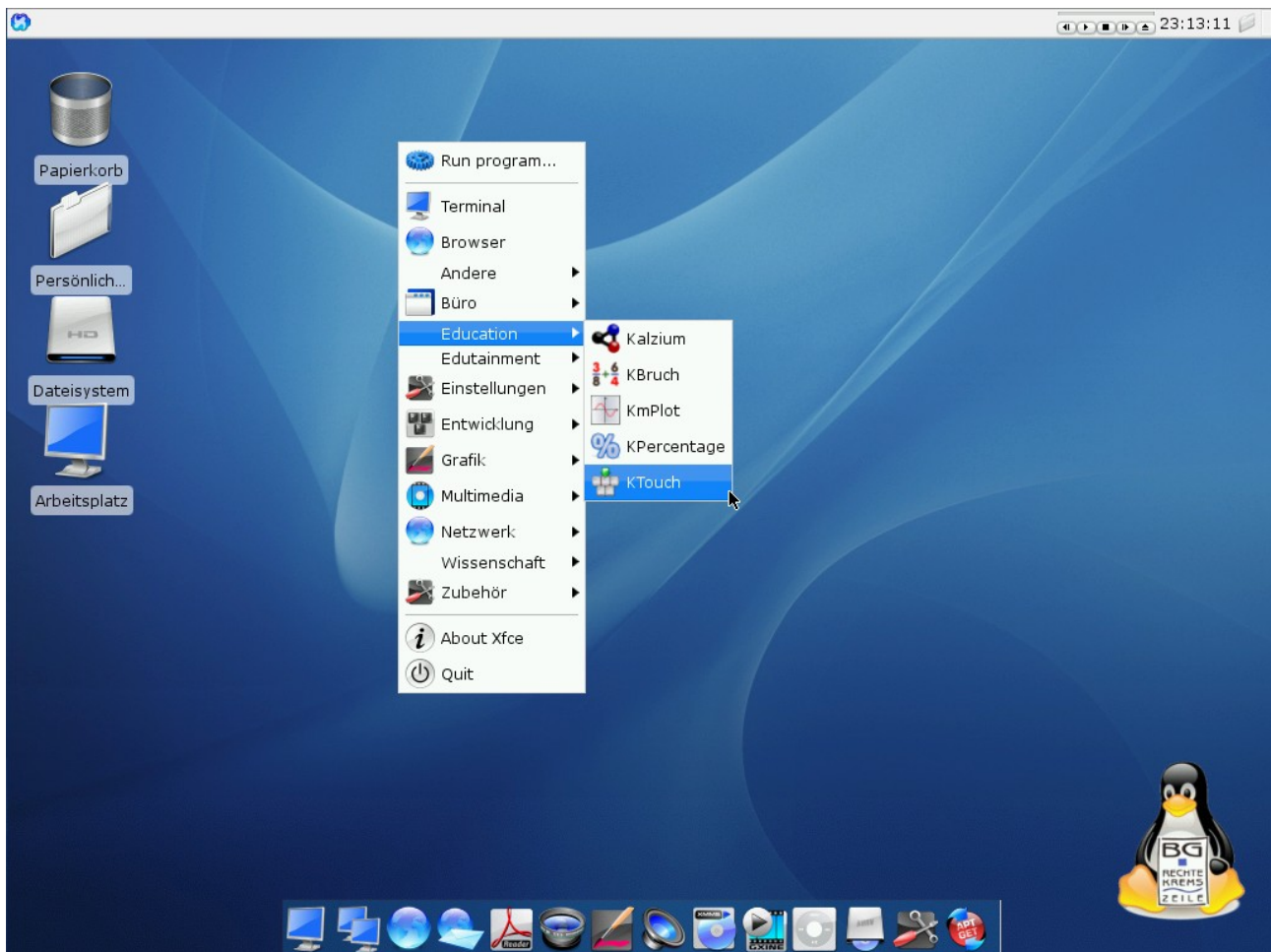
(BG Rechte Kremszeile, Version 1.0, Schuljahr 2007/08, remastered von Mag. Dr. Klaus Misof)

Autor: MMag. Rene Schwarzinger

zuletzt geändert: 04.09.07

Starten des Programms:

Starte das Programm KTouch, indem du mit der rechten Maustaste auf den Desktop klickst und unter „**Education**“ die Option „**KTouch**“ auswählst. Das Startmenü kann auch über das Symbol ganz links oben am Bildschirm aufgerufen werden.



Einstellen der Sprache:

Das Programm KTouch ist zurzeit nur **in englischer Sprache** verfügbar. Für Anfänger sind hier die wichtigsten Begriffe in die deutsche Sprache **übersetzt**:

file = Datei

training = Übung

settings = Einstellungen

help = Hilfe

default = standardmäßig

lectures = Kurs

statistics = Auswertung

current = aktuell

session = Durchgang
time = Zeit
second = Sekunde
elapsed = verstrichen
characters = Zeichen
typed = getippt
mistyped = vertippt
word = Wort
per minute = in der Minute

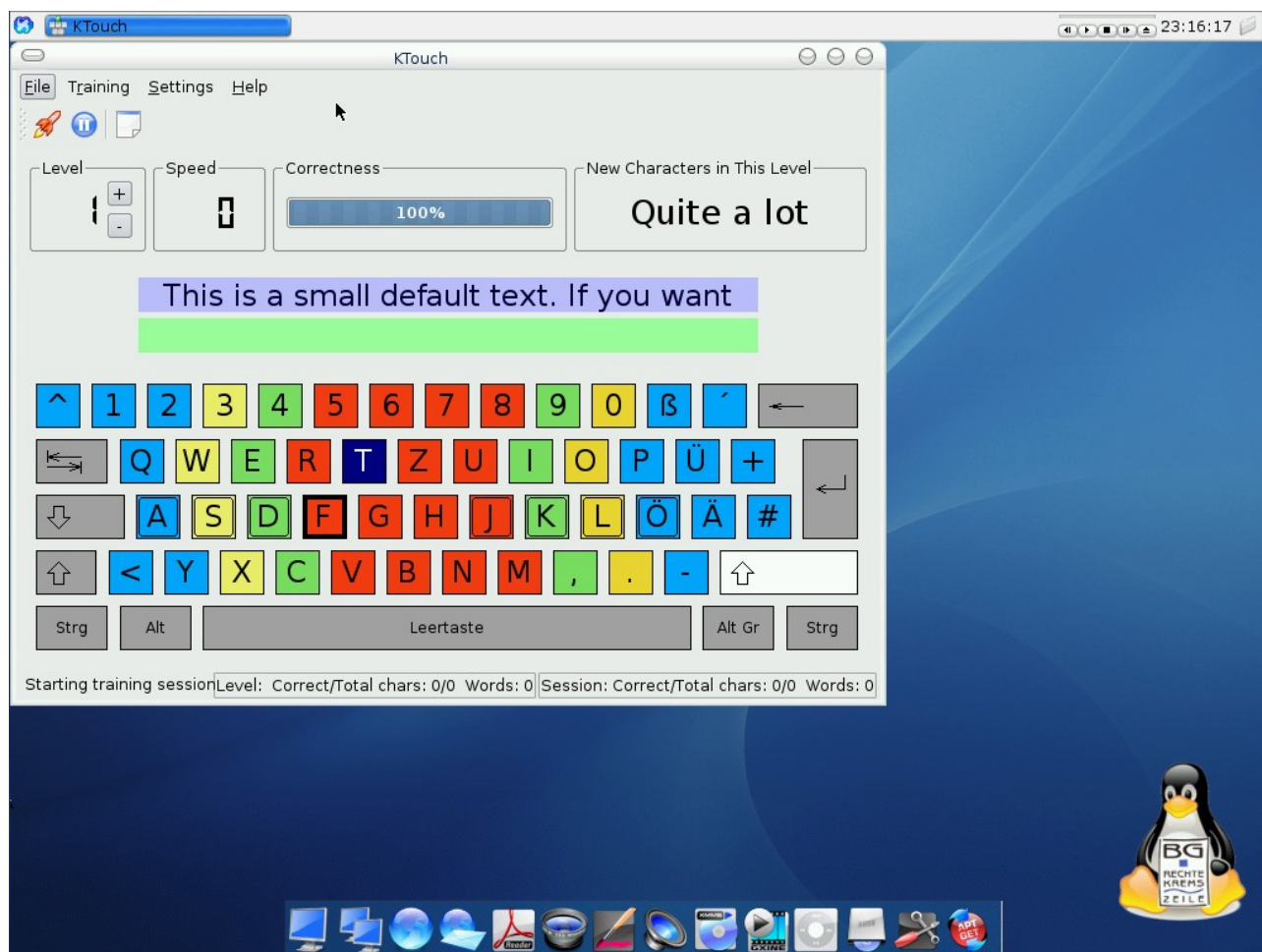
accuracy = Richtigkeit / Fehlerfreiheit
characters you need to focus on =
Zeichen, die du noch besonders
üben musst
close = schließen
level = Schwierigkeitsstufe
speed = Geschwindigkeit
correctness = Richtigkeit
new = neu

Oberfläche von KTouch:

Gemäß dem Lehrbuch wurden alle Tasten, die mit dem kleinen Finger gedrückt werden, **blau** gefärbt. **Gelb** steht für den Ringfinger, **Grün** für den Mittelfinger und **Rot** ist für den Zeigefinger vorgesehen.

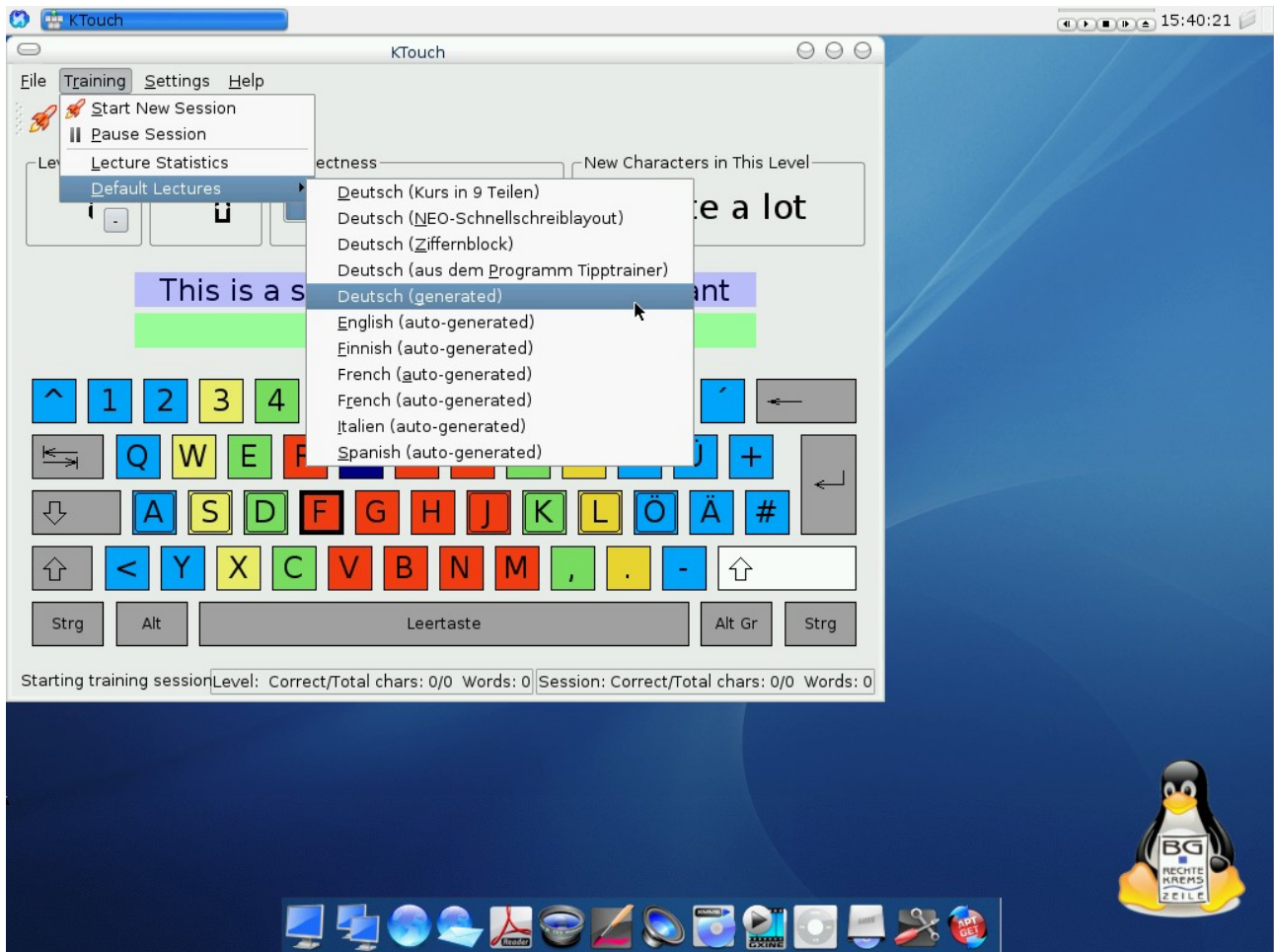
Die Finger der linken Hand sind stets auf den Buchstaben „ASDF“, die Finger der rechten Hand auf die Buchstaben „JKLÖ“ zu platzieren. Diese Reihe wird auch „**Grundreihe**“ genannt.

Bevor es aber so richtig los geht muss (im Live-CD Modus) noch ein **deutscher Kurs** eingestellt werden.



Einstellen eines deutschen Kurses:

Klicke in der Menüzeile auf „**Training**“, dann auf „**Default Lectures**“ und wähle die Option „**Deutsch (generated)**“.



Es kann los gehen:

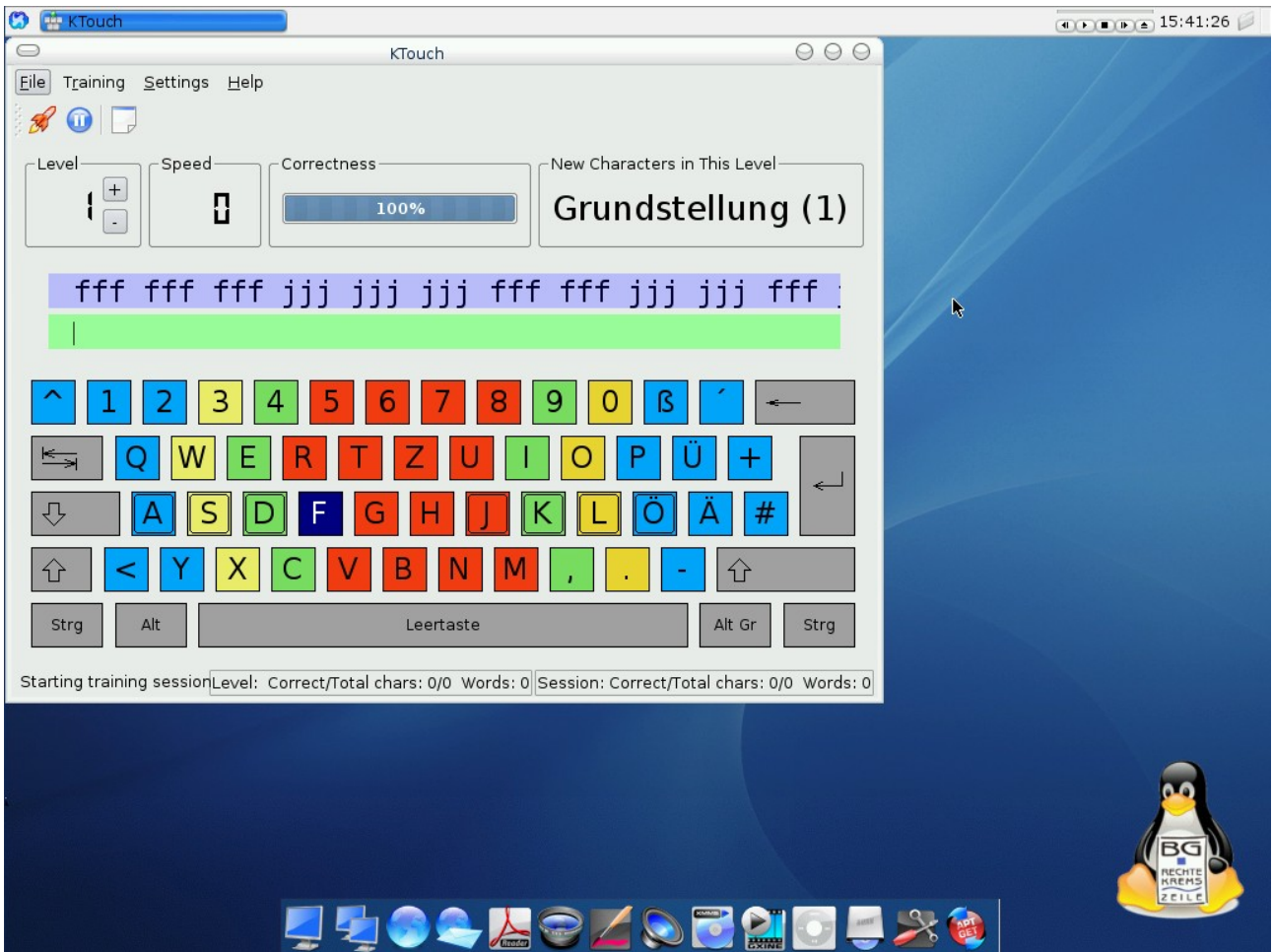
Unter „**Level**“ kann man die Schwierigkeitsstufe des Programms KTouch einstellen. Sinnvollerweise sollte man mit der Stufe 1 beginnen.

Im Feld „**Speed**“ wird angezeigt, wie viele Zeichen pro Minute getippt werden.

Die „**Correctness**“ gibt in Prozent an, wie oft die Zeichen der violetten Zeile richtig abgetippt wurden.

Wie schon aus vorigem Satz herauszulesen ist, müssen die Buchstaben der **violetten Zeile** korrekt abgetippt werden. Selbst eingegebene Zeichen werden darunter in der **grünen Zeile** angezeigt.

Bei Drücken einer falschen Taste wird die grüne Zeile so lange **rot** hinterlegt, bist man den Fehler mit der Backspace-Taste (= Rückwärts-Taste) korrigiert hat.



Vergrößern der Ansicht:

Sollte die Arbeitsfläche von KTouch zu klein sein, kann man das Fenster durch Anklicken des mittleren der 3 grauen Kreise **maximieren**.

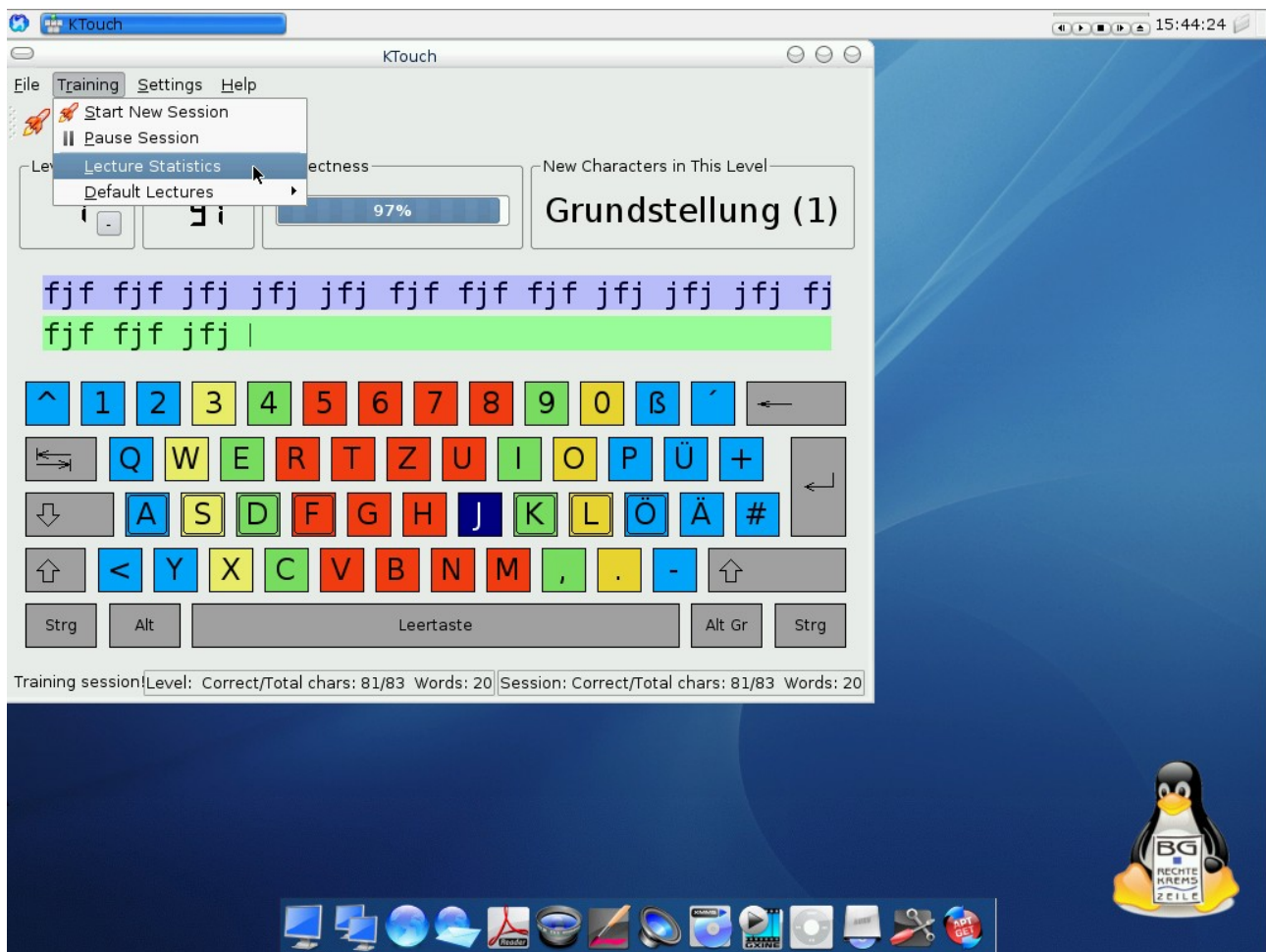


Genauso kann durch erneutes Klicken, die ursprüngliche Größe hergestellt werden.

Aufrufen der Statistik / Fehlerquote:

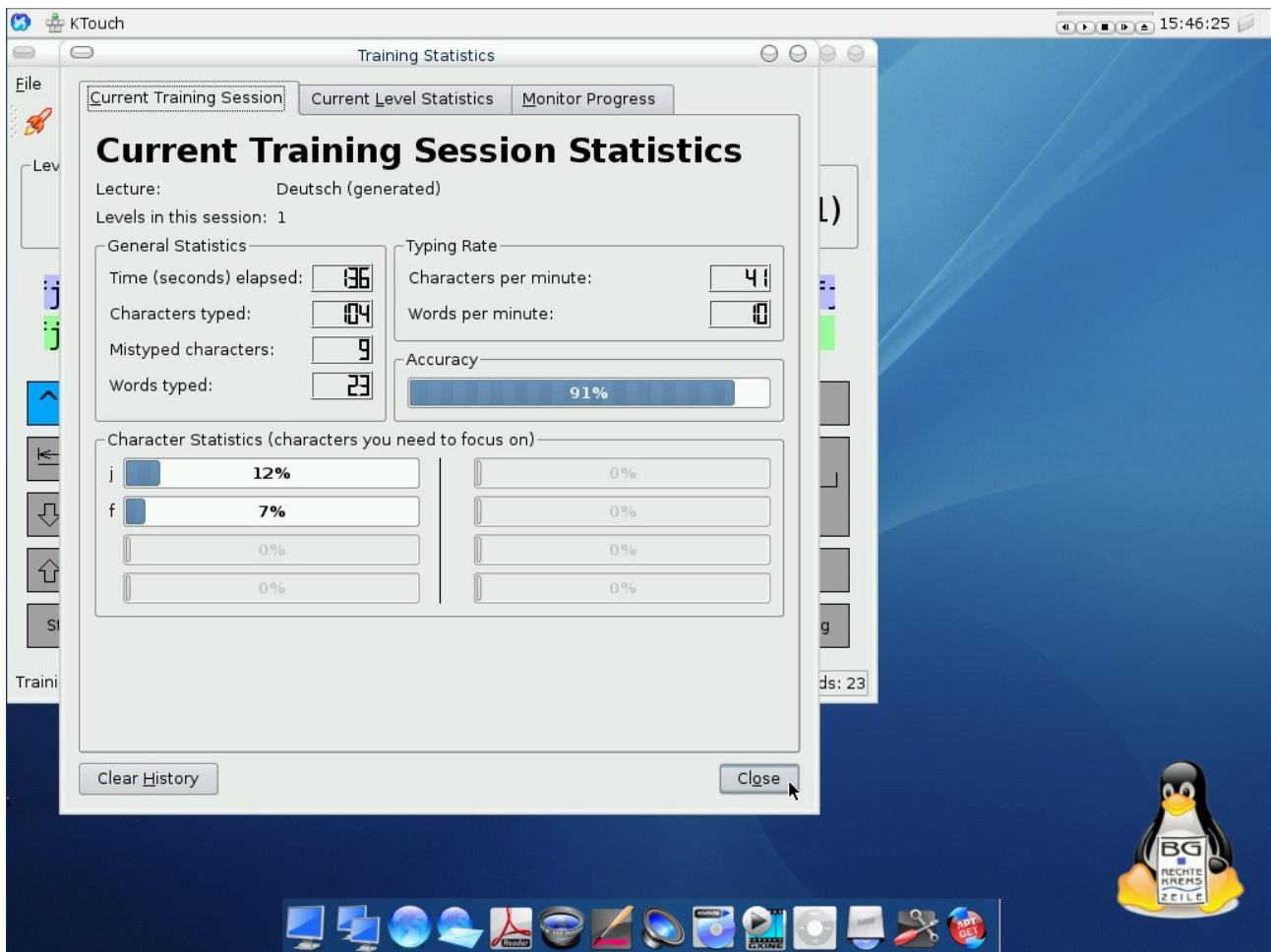
KTouch teilt einem mit, ob man noch eher ein Anfänger oder schon ein kleiner Profi ist. In einer Grafik wird genau angezeigt, wo noch Übungsbedarf herrscht.

Wähle dazu unter „**Training**“ die Option „**Lecture Statistics**“.



Folgende Werte werden ausgegeben:

-) verstrichene Zeit seit Beginn der Übung
-) Anzahl der eingegebenen Zeichen
-) Anzahl der Tippfehler
-) Anzahl der geschriebenen Wörter
-) Zeichen pro Minute
-) Wörter pro Minute
-) Richtigkeit in %
-) Buchstaben mit hoher Fehlerhäufigkeit (blauer Balken + Prozentwert)



Sollte bei „Accuracy“ nur ein kurzer Balken mit einem niedrigem Prozentwert angezeigt werden, so ist es sinnvoll die Übung zu **wiederholen**.

Welche Buchstaben für dich besonders schwierig zu sein scheinen, wird im unteren Bereich der Auswertung angezeigt.

Schließen des Programms:

Indem du auf den rechten der 3 grauen Kreise klickst wird das Programm KTouch beendet.

